

Центральный офис компании TECH Controllers
ул. Białą Droga 31, 34-122 Białystok (PL)

Сербский центр в Республике Беларусь
Контактный телефон: +375 3333 000 38
Электронная почта: service.as@tech-reg.com

Другие средства связи:
Контактный телефон: +48 33 875 93 80 (PL/RU)
Электронная почта: service@techsterowniki.pl (PL/RU)

TECH
CONTROLLERS

RU

Инструкция по обслуживанию
EU-F-22 v1

TECH
CONTROLLERS

ГАРАНТИЙНЫЙ ТАЛОН

Компания TECH STEROWNIKI II Sp. z o.o. гарантирует Покупателю надлежащее функционирование устройства в течение 24 месяцев с даты продажи. Гарант обязуется бесплатно отремонтировать оборудование, если дефекты произошли по вине производителя. Устройство должно быть доставлено к производителю устройства. Правила поведения в случае рекламации определены в Законе о специальных условиях потребительских продаж и изменении Гражданского кодекса (Закон, вестник от 5 сентября 2002 г.).

ВНИМАНИЕ!! ДАТЧИК ТЕМПЕРАТУРЫ НЕ МОЖЕТ БЫТЬ ПОГРУЖЕН В НИКАКОЙ ЖИДКОСТИ (МАСЛО И Т.П.). ЭТО МОЖЕТ ПРИВЕСТИ К ПОВРЕЖДЕНИЮ КОНТРОЛЛЕРА И УТРАТЕ ГАРАНТИИ! ЗАПРЕЩАЕТСЯ УСТРАНЯТЬ ИЗОЛЯЦИЮ С ТЕРМИЧЕСКОГО ПРЕДОХРАНИТЕЛЯ. ЕЕ УДАЛЕНИЕ МОЖЕТ ПРИВЕСТИ К НЕПРАВИЛЬНОМУ ДЕЙСТВИЮ КОНТРОЛЛЕРА. ДОПУСТИМАЯ ОТНОСИТЕЛЬНАЯ ВЛАЖНОСТЬ ОКРУЖАЮЩЕЙ СРЕДЫ КОНТРОЛЛЕРА СОСТАВЛЯЕТ 5÷85% REL.N. БЕЗ ЭФФЕКТА КОНДЕНСАЦИИ ВОДЯНОГО ПАРА.

ОБОРУДОВАНИЕ НЕ ПРЕДНАЗНАЧЕНО ДЛЯ ОБСЛУЖИВАНИЯ ДЕТЬМИ.

Гарантийный ремонт не распространяется на операции по установке и настройке параметров контроллера, описанные в Руководстве по эксплуатации и на детали, подверженные износу при нормальной эксплуатации, такие как предохранители. Гарантия не распространяется на повреждения, вызванные неправильным использованием, или по вине пользователя, механические повреждения или повреждения в результате пожара, наводнения, удара молнии, скачков напряжения или короткого замыкания. Вмешательство неавторизованного сервисного обслуживания, самовольные ремонты, модификации и конструкционные изменения приводят к потере гарантии. Контроллеры компании tech имеют предохранительные пломбы. Нарушение пломб влечет потерю гарантии.

Расходы по необоснованным вызовам сервиса несет в полном объеме покупатель. Под необоснованным вызовом сервиса понимается вызов в целях устранения повреждения, наступившего не по вине Гаранта, а также если этот вызов сочтен необоснованным после того, как сервисная служба провела диагностику устройства (напр., повреждение оборудования по вине клиента или не подлежащее гарантии), или если авария оборудования наступила по причине, независимой от устройства.

В целях осуществления прав по этой гарантии, пользователь обязан за свой счет и риск поставить Гаранту устройства с соответствующим образом заполненным гарантийным талоном (с указанной, в частности, датой продажи, подписью продавца и описанием дефектов) и подтверждением продажи (чек, счет-фактура НДС и т.д.). Гарантийный талон является единственным основанием для бесплатного ремонта. Срок реализации ремонта по гарантии составляет 14 дней.

В случае утери или потер Гарантийного талона, производитель дубликат не выдает.

.....
печатать продавца

.....
дата продажи

БЕЗОПАСНОСТЬ

Перед использованием устройства, ознакомьтесь с приведенными ниже правилами. Несоблюдение этих инструкций может привести к травмам или к повреждению устройства. Сохраните это руководство! Чтобы избежать ошибок и несчастных случаев, убедитесь, что все пользователи устройства ознакомлены с его работой и функциями безопасности. Храните это руководство и убедитесь, что оно останется вместе с устройством в случае его перенесения или продажи, так чтобы все, кто использует устройство в любой момент использования могли иметь доступ к соответствующей информации об использовании устройства и его безопасности. Для безопасности жизни и имущества необходимо соблюдать все меры предосторожности, приведенные в этом руководстве, потому что производитель не несет ответственности за ущерб, причиненный по неосторожности.

ПРЕДУПРЕЖДЕНИЕ

- Монтаж должен быть осуществлен только квалифицированным персоналом.
- Регулятор не предназначен для использования детьми.
- Электрический прибор под напряжением. Перед выполнением любых действий, связанных с источником питания (подключение кабелей, установка устройства и т. д.), необходимо убедиться, что регулятор не подключен к сети.
- Контроллер не может быть использован в несоответствии со своим назначением.

Мы знаем, что производство электронных приборов требует от нас безопасной утилизации отработанных элементов и электронных устройств. Компания получила регистрационный номер присвоенный Главным Инспектором по Охране Окружающей Среды. Перечеркнутое мусорное ведро на наших устройствах указывает, что этот продукт не может быть выброшен в обычные мусорные контейнеры. Сортировка отходов для последующей переработки может помочь защитить окружающую среду. Пользователь должен доставить использованное оборудование в специальные пункты сбора электрического и электронного оборудования для его последующей переработки.



EAC

ДЕКЛАРАЦИЯ О СООТВЕТСТВИИ ЕС

Компания TECH STEROWNIKI II Sp. z o.o. с главным офисом в Wierpz 34-122, ul. Białą Droga 31, с полной ответственностью заявляет, что производимый нами Комнатный регулятор

EU-F-22 v1 отвечает требованиям Директивы Европейского парламента и Совета 2014/35/ЕС от 26 февраля 2014г. о согласовании законов государств-членов относящихся к приближению на рынке электрического оборудования, предназначенного для использования в определенных пределах напряжения (Официальный журнал ЕС L 96, от 29.03.2014, стр. 357) и Директивы Европейского парламента и Совета 2014/30/ЕС 26 февраля 2014. о согласовании законов государств-членов в отношении электромагнитной совместимости (Официальный журнал ЕС L 96, от 29.03.2014, стр. 79), Директивы 2009/125/ЕС о требованиях к экологическому проектированию продукции, связанной с энергопотреблением и РАСПОРЯЖЕНИЯ МИНИСТРА ПРЕДПРИНИМАТЕЛЬСТВА И ТЕХНОЛОГИИ от 24 июня 2019 г. изменяющего распоряжение по основным требованиям ограничивающим использование определенных опасных веществ в электрическом и электронном оборудовании внедряющего директиву Европейского парламента и Совета (ЕС) 2017/2102 от 15 ноября 2017 г. изменяющую директиву 2011/65/ЕС об ограничении использования определенных опасных веществ в электрическом и электронном оборудовании (Официальный журнал ЕС L 305 от 21.11.2017, стр. 8).

Для оценки соответствия использовались гармонизированные нормы PN-EN IEC 60730-2-9:2019-06, PN-EN 60730-1:2016-10, EN IEC 63000:2018 RoHS.

Paweł Jura *Janusz Master*
Prezisi firmy

Wierpz, 23.02.2021

ТЕХНИЧЕСКИЕ ДАННЫЕ

Электропитание	230V ± 10% / 50Hz
Макс. расход мощности	0,5W
Ном. нагрузка-сухой конт.	230V AC / 0,5A (AC1) * 24V DC / 0,5A (DC1) **
Диапазон настройки температуры	5°C ÷ 35°C
Ошибка измерений	± 0,5°C

* Категория нагрузки AC1: резистивная или легкая индуктивная нагрузка переменного тока. Однофазный пер. ток.

** Категория нагрузки для DC1: резистивная или легкая индуктивная нагрузка для постоянного тока.

Фотографии и схемы, содержащиеся в документе имеют наглядный характер.

Производитель оставляет за собой право вносить изменения.

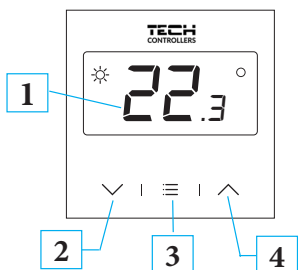
ОПИСАНИЕ

Комнатный регулятор EU-F-2z v1 предназначен для управления нагревательным устройством. Контроллер предназначен для поддержки заданной температуры в помещении, отправляя к нагревательному устройству сигнал с информацией о достижении заданной температуры до требуемого значения.

Доступные варианты цвета: белый или черный.

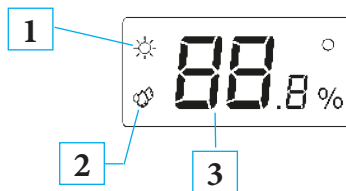
Преимущества контроллера:

- большой, легко читаемый дисплей
- стеклянная панель
- встроенный датчик температуры и влажности
- приспособленный для монтажа в рамке



1. Дисплей – текущая температура/уровень влажности
2. Кнопка
3. Кнопка Меню
4. Кнопка

Текущая температура отображается на дисплее. При помощи кнопки, находящейся посередине, можно изменить отображение температуры на текущую влажность.



1. Иконка солнца
2. Иконка влажности
3. Текущий уровень влажности

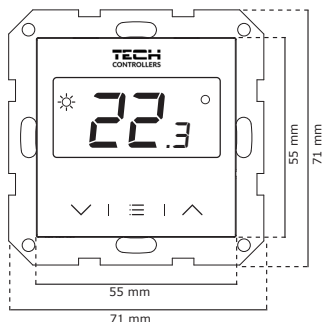
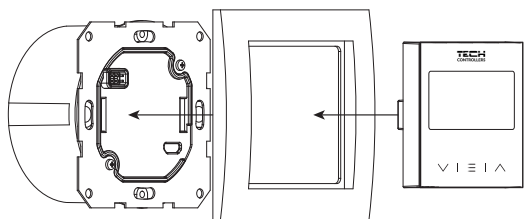
МОНТАЖ

Монтаж должен быть осуществлен только квалифицированным персоналом.

ВНИМАНИЕ

- Опасность для жизни в результате поражения электрическим током на входах под напряжением. Перед работой с радиомодулем необходимо его отключить от сети и предохранить от случайного включения.
- Неправильное подключение проводов может привести к повреждению регулятора!

Нижеуказанная схема показывает монтаж отдельных частей регулятора:



Примерные совместимые системы рамок:

выделённая стеклянная рамка Tech Controllers - Sinum FG или

Berker - S.1, B.1, B.3, B.7

Jung - AS, A500, A PLUS, A CREATION

Gira - STANDARD 55, E2, EVENT, ESPRIT, PROFIL55, E22

SIEMENS - DELTA LINE, DELTA VITA, DELTA MIRO,

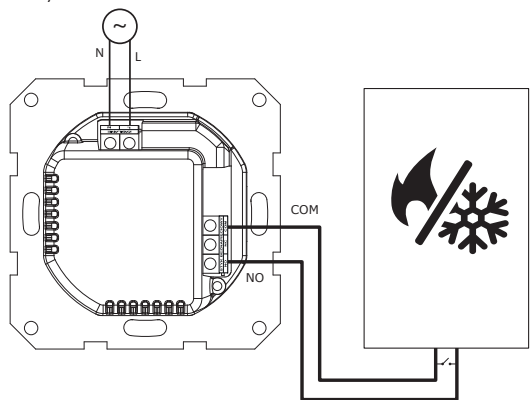
Kopp - ALASKA

SCHNEIDER - SYSTEM M-PLAN, SYSTEM M-ELEGANCE, M-PURE, M-SMART

! Перед покупкой данной рамки пожалуйста, внимательно проверьте размеры, так как приведенный выше список может быть изменен!

Мы рекомендуем приобрести рамку FG, выделённую для регуляторов Tech Controllers.

Наглядный способ подключения регулятора показан на нижеуказанной схеме:



ИЗМЕНЕНИЕ ЗАДАННОЙ ТЕМПЕРАТУРЫ

Заданную температуру можно изменить непосредственно на комнатном регуляторе EU-F-2z v1 при помощи кнопок и .

Во время бездействия на экране регулятора отображается текущая температура. После нажатия кнопки или она переходит в заданную температуру – цифры мигают. При помощи этих кнопок можно изменить значение заданной.

Если на экране рядом с отображаемой температурой появляется иконка солнца, это означает, что помещение нагрето до заданной температуры и отопление выключается. Однако, если иконка солнца мигает, это означает нагрев до установленной заданной температуры.

ФУНКЦИИ МЕНЮ

Для входа в меню регулятора нужно удерживать кнопку Меню. При помощи кнопок и можно перемещаться между отдельными функциями меню.

1. Выбор режима работы

Функция „Out“ позволяет выбрать режим работы регулятора между нагревом („HEA“) и охлаждением („Cool“). После перехода на функцию „Out“ экран мигает, нажимаем кнопку Меню, отображаются доступные режимы (Cool, HEA). Режим выбираем при помощи кнопок или . Для подтверждения выбора нужно подождать около 5 секунд или нажать кнопку Меню.

2. Гистерезис

Функция «Гис» позволяет установить гистерезис комнатной температуры в диапазоне от 0,2°C до 4°C. Гистерезис вводит толерантность для заданной температуры, предотвращающую нежелательные отклонения при минимальных колебаниях температуры.

Пример: Заданная температура: 23 °C, Гистерезис: 1 °C
Комнатный регулятор начнет указывать, что помещение неогрето после снижения температуры до 22°C. Для установки гистерезиса заданной температуры нужно выбрать требуемое значение гистерезиса при помощи кнопок или . Для подтверждения надо подождать около 5 секунд или нажать кнопку Меню.

3. Калибровка

Функция „Cal“ позволяет установить калибровку датчика в диапазоне от -10°C до +10°C. После переключения на функцию „Cal“ экран мигает, нажимаем кнопку Меню, после чего отобразится установленная калибровка. При помощи кнопок и можно изменить её значение.

4. Автоблокировка

Функция «Loc» позволяет активировать блокировку кнопок. После перехода в функцию «Loc» экран мигает, нажимаем кнопку Меню, потом отобразится вопрос включить ли блокировку (yes,no). Выбираем „yes“ при помощи кнопок или . Для подтверждения выбора нужно подождать около 5 секунд. Блокировка будет активна в течение нескольких секунд в режиме бездействия. Чтобы разблокировать клавиши, нужно одновременно удерживать кнопки и . Когда отобразится сообщение „Loc“, нужно повторно выбрать функцию Loc и изменить опцию на „no“.

5. Мин/Макс заданная температура

Эта функция позволяет установить минимальную (T1) и максимальную (T2) заданную температуру помещения. После входа в функцию экран мигает, нажимаем кнопку Меню. При помощи кнопок или выбираем требуемое значение. Для подтверждения выбора, нужно подождать около 5 секунд или нажать кнопку Меню.

6. Заводские настройки

Функция «Def» позволяет восстановить заводские настройки. После перехода в функцию «Def» экран мигает, нажимаем кнопку Меню, после того будет отображаться вопрос, восстановить ли заводские настройки (yes,no). Выбор осуществляется при помощи кнопок или . Для подтверждения выбора нужно подождать около 5 секунд или нажать кнопку Меню.

7. Выход из меню

После перехода на функцию Ret экран мигает в течение 3 секунд, после того осуществляется выход из меню.

ВНИМАНИЕ

! Для отображения номера версии программного обеспечения нужно нажать и удерживать кнопку, находящуюся с правой стороны регулятора.