



HU

HASZNÁLATI UTASÍTÁS
EU-R-8b PLUS



9:00 - 12:00
Szombat
7:00 - 16:00
Hétfő - Péntek

Szerviz:
+36-300-919-818, +36-30-321-70-88
szerviz@tech-controllers.com

Központi iroda:
ul. Biała Droga 31, 34-122 Wieprz



JÓTÁLLÁSI JEGY

A TECH STEROWNIKI II Sp. z o.o. cég garantálja az eszköz megfelelő működését az értékesítés időpontjától számított 24 hónapig. A gyártó vállalja az eszköz ingyenes javítását, amennyiben a hiba a gyártó hibájából következett be. Meghibásodás esetén a készüléket a gyártóhoz kell visszajuttatni. Panasz esetén amennyiben a felek nem tudnak megegyezni, a fennmaradó kérdésekben a Polgári Törvénykönyv utasításai az irányadóak.

VIGYÁZAT! A HŐMÉRSÉKLET ÉRZÉKELŐT SEMMILYEN FOLYADÉKBA (OLAJ STB.) NEM SZABAD BELEMERÍTENI. AZ UGYANIS A VEZÉRLŐ KÁROSODÁSÁT ÉS A JÓTÁLLÁS ELVESZTÉSÉT OKOZHATJA! AZ VEZÉRLŐ KÖRNYEZETÉNEK ELFOGADHATÓ RELATÍV PÁRATARTALMA 5-85%, PÁRALECSAPÓDÁS NÉLKÜL.

A KÉSZÜLÉK GYERMEK KEZÉBE NEM KERÜLHET.

A használati utasításban ismertetett, a vezérlő paramétereinek beállításával és szabályozásával kapcsolatos tevékenységekre, valamint a normál működés során elhasználandó alkatrészekre, például a biztosítékokra nem vonatkoznak a garanciális javítások. A jótállás nem terjed ki a nem rendeltetésszerű működésből vagy a felhasználó hibájából eredő károkra, mechanikai sérülésekre vagy tűz, áradás, légköri kisülések, túlfeszültség vagy rövidzárlat következtében keletkezett károkra. A jogosulatlan szerviz beavatkozása, a szándékos javítások, átalakítások és a konstrukciós változtatások a garancia elvesztését okozzák. A TECH vezérlők védőpecséttel rendelkeznek. A pecsét eltávolítása, sérülése a garancia elvesztését vonja maga után.

Az indokolatlan szervizelés költségeit kizárólag a vevőt terhelik. Az indokolatlan szervizelés olyan hibaelhárítás eseteire vonatkozik, amikor nem a gyártó hibájából eredő károk elhárítására kerül sor, valamint a szerviz által az eszköz hibafeltárását követően indokolatlannak tartott szerelés (pl. a berendezés megrongálódása az ügyfél hibájából következett be vagy nem garanciális), valamint ha az eszközhiba az eszközön kívül eső okokból következett be.

A jelen Jótállásból eredő jogok érvényesítése érdekében a felhasználó köteles saját költségére és kockázatára a készüléket egy helyesen kitöltött jótállási jeggyel (amely tartalmazza - az értékesítés időpontját, az eladó aláírását és a hiba leírását) és értékesítési bizonylattal (nyugta, áfás számla stb.) együtt eljuttatni a gyártóhoz. A jótállási jegy megléte az ingyenes javítás feltétele. A panasz orvoslásának ideje 14 nap.

Ha a jótállási jegy elveszik vagy megrongálódik, a gyártó nem állít ki másolatot.

.....
eladó bélyegzője

.....
értékesítés időpontja

Biztonság

Az eszköz első használata előtt a felhasználónak alaposan el kell olvasnia a következő szabályokat. A használati utasításban lévő szabályok be nem tartása személyi sérüléshez, vagy a vezérlő meghibásodásához vezethet. A használati utasítást a további hivatkozás céljából biztonságos helyen kell tárolni. A balesetek és meghibásodások elkerülése érdekében biztosítani kell, hogy minden személy, aki az eszközt használja, megismerje működésének módját, beleértve a vezérlő biztonsági funkcióit. Ha az eszközt eladják, vagy áthelyezik, biztosítsa, hogy a használati utasítást az eszközzel együtt átadják, hogy minden lehetséges felhasználó hozzáférhessen az eszközzel kapcsolatos alapvető információkhoz.

A gyártó nem vállal felelősséget semmilyen, hanyagságból eredő sérülésért vagy meghibásodásért. Ezért a felhasználóknak életük és tulajdonuk megóvása érdekében kötelező megtenniük az ebben az utasításban felsorolt szükséges biztonsági intézkedéseket.

! FIGYELMEZTETÉS

- A szabályozót nem gyermekek számára tervezték.
- Bármilyen egyéb, a felsoroltakon kívüli felhasználás tilos.
- Az eszköz telepítését képzéssel rendelkező személynek kell végeznie.



Kiemelt feladatunk a környezet védelme. Az elektronikus eszközök gyártása megköveteli a használt elektronikus alkatrészek és eszközök környezetbarát ártalmatlanításának biztosítását. Ezért bekerültünk a Környezetvédelmi Ellenőrzés által vezetett nyilvántartásba. A terméken az áthúzott kuka szimbóluma azt jelenti, hogy a terméket nem szabad a háztartási hulladékgyűjtőbe helyezni. A hulladék újrahasznosítása elősegíti a környezet védelmét. A felhasználó köteles használt berendezéseit egy gyűjtőhelyen leadni, ahol az összes elektromos és elektronikus alkatrészt újrahasznosítják.

Műszaki adatok

Hőmérséklet beállítási tartomány	5÷35°C
Tápegység	2xAAA 1,5V elem
Mérési hiba	±0,5°C
Páratartalom mérési tartománya	10-95% RH (relatív páratartalom)
Üzemi frekvencia	868MHz

EU-megfelelőségi nyilatkozat

Ezennel kizárólagos felelősségünkre kijelentjük, hogy a Wieprz Biała Droga 31, 34-122 Wieprz székhelyű TECH STEROWNIKI II Sp. z o.o. által gyártott az helyiségtermosztát **EU-R-8b Plus** vezérlő megfelel az alábbiaknak: Az Európai Parlament és a Tanács 2014/53/EU irányelve (2014. április 16.) a rádió berendezések forgalmazására vonatkozó tagállami jogszabályok harmonizációjáról, a 2009/125/EC irányelv (2014. február 26.) az energiára kapcsolatos környezetbarát tervezésére vonatkozó követelmények kereteinek megállapításáról, valamint a Vállalkozási és Technológiai Minisztérium 2019. június 24-i rendeletének módosítása az egyes veszélyes anyagok elektromos és elektronikus berendezésekben történő felhasználásának korlátozásával kapcsolatos alapvető követelményekről, az Európai Parlament és a Tanács (EU) 2017/2102 irányelve (2017. november 15.) az egyes veszélyes anyagok elektromos és elektronikus berendezésekben való alkalmazásának korlátozásáról szóló 2011/65/EU irányelv módosításáról (HL L 305., 2017.11.21., 8. o.). A megfelelésért értékeléséhez harmonizált szabványokat használtak: PN-EN IEC 60730-2-9 :2019-06 3.1a bekezdés A használat biztonsága ETSI EN 301 489-1 V2.1.1 (2017-02) 3.1b bekezdés Elektromágneses összeférhetőség ETSI EN 301 489-3 V2.1.1 (2017-03) 3.1 b bekezdés Elektromágneses összeférhetőség ETSI EN 300 220-2 V3.1.1 (2017-02) 3.2. bekezdés A rádióspektrum hatékony és koherens használata ETSI EN 300 220-1 V3.1.1 (2017-02) 3.2. bekezdés A rádióspektrum hatékony és koherens használata

Wieprz, 19.10.2021

Pawel Jura

Janusz Master

Prezisi firmy

Leírás

Az EU-R-8b Plus helyiségtermostát együttműködik TECH külső vezérlőkkel.

A készüléket fűtési zónába/helyiségbe kell telepíteni. A szabályozó a helyi hőmérséklet és a nedvességtartalom adatait külső vezérlőhöz küldi. A külső vezérlő az elküldött adatokat a termostatikus szelepek vezérlésére használja fel (kinyitja azokat túl alacsony helyiség-hőmérséklet esetén, illetve bezárja azokat, amikor elérte a rendszer a beállított helyiség-hőmérsékletet).

Az aktuális hőmérséklet megjelenik a főképernyőn. A középső **•** gomb segítségével a felhasználó módosíthatja a beállított zóna/helyiség-hőmérsékletet állandóan, vagy adott időszámban. A felhasználó a termostát segítségével módosíthatja a beállított zóna/helyiség-hőmérsékletet, folyamatos vagy időkorláthoz kötött.

Vezérlő berendezés:

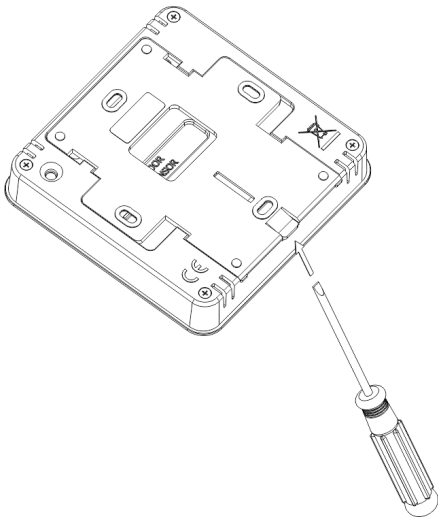
- Beépített hőmérséklet-szenzor/érzékelő
- páratartalom szenzor/érzékelő
- falra erősíthető burkolat

Alacsony elemtöltöttség

Amennyiben a termostát eleme kimerült, a következő üzenet fog villogni a képernyőn: **Lo**.

Annak érdekében, hogy a termostát helyesen működjön, cseréljen elemet (2xAAA 1,5V elem)

Az elem cseréjéhez vagy a padlóérzékelő csatlakoztatásához szerelje le a hátsó fedelet az alábbi rajzok szerint.



Hogyan kell regisztrálni szabályozót egy adott zónában?

Mindegyik szabályozót regisztrálni kell egy zónában/helyiségben. A regisztráláshoz lépjen a külső vezérlő menüjébe, majd válassza ki az adott zóna almenüjében a Szenzort (Zone / Registration / Sensor [Zóna/Regisztráció/Szenzor]). A Regisztrálás ikonra való kattintás után nyomja meg a helyiség-szabályozó hátulján lévő gombot.

A regisztrációs folyamat sikeres befejezését követően a külső vezérlő képernyőjén megjelenik egy megerősítés üzenet, miközben a helyiségtermostát képernyőjén „**Scs**” jelenik meg. Ha a kijelzőn az „**Err**” üzenet jelenik meg, akkor hiba történt a regisztrációs folyamat során.

! MEGJEGYZÉS

- Csak egy helyiségtermostát rendelhet hozzá az egyes zónákhoz/helyiségekhez.
- Lehetőség van padlóhőmérséklet-érzékelő csatlakoztatására a termostáton belül. Az eszköz padlóhőmérséklet érzékelőként történő regisztrálásához nyomja meg kétszer a szabályozó kommunikációs gombját.
- Tartsa lenyomva a regisztrációs gombot az aktuális szoftververzió megjelenítéséhez.
- Ha megjelenik az **Una** üzenet (az eszköz helyes regisztrációja ellenére), várjon körülbelül 4 percet, vagy kényszerítse újra a kommunikációt úgy, hogy körülbelül 2 másodpercig lenyomva tartja a regisztrációs gombot, amíg meg nem jelenik a program verziója.

A beállított hőmérséklet módosítása

Inaktivitás közben a zóna aktuális hőmérséklete megjelenik a vezérlő képernyőjén. A <vagy> gombok használatával megváltoztathatjuk a beállított értéket. A hőmérséklet beállítása után megjelennek a beállítási lehetőségek.

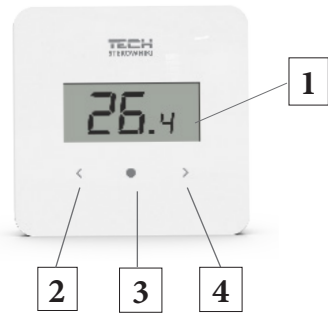
Az időbeállítások a <vagy> gombokkal módosíthatók:

- tartósan - tartsa lenyomva a > gombot, amíg a **Con** szó meg nem jelenik (a beállított hőmérséklet határozatlan ideig érvényes, az ütemezés beállításaitól függetlenül). A kiválasztást a középső gomb **•** megnyomásával erősíti meg.

- meghatározott óraszámra - kattintson a <vagy> gombra, amíg meg nem jelenik az általunk beállított hőmérséklet kívánt órászáma, pl. 01h (az általunk beállított hőmérséklet egy meghatározott ideig lesz érvényes, majd a heti ütemterv érvényes). A kiválasztást a középső gomb **•** megnyomásával erősíti meg.

- ha azt akarjuk, hogy a heti ütemezési beállításokból származó előre beállított hőmérséklet érvényesüljön, kattintson a <gombra, amíg meg nem jelenik az **OFF** üzenet. A kiválasztást a középső gomb **•** megnyomásával erősíti meg.

A szabályozó használata



1. Kijelző – aktuális zóna hőmérséklete

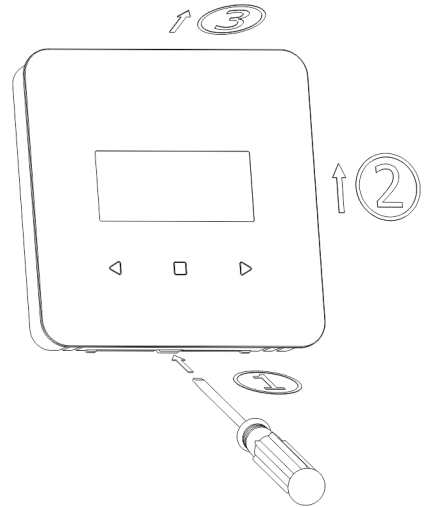
2. < gomb

3. • gomb

- **megnyomás** - a nézet megváltoztatása szobahőmérsékletről páratartalomra/a beállítások megerősítése

- **nyomva tartás** - belépés a menübe

4. > gomb



Ne fedje az alábbi szabályokat:

- Miután regisztrálta a termostátot, nem tudja annak regisztrációját visszavonni, csak a külső vezérlő adott zónára vonatkozó almenüjében tudja kikapcsolni.

- Ha a felhasználó egy olyan zónához/helyiséghez kísérel meg hozzárendelni egy szenzort, amelyhez egy másik szenzort már hozzárendelt, akkor az első szenzor regisztrációját visszavonja a rendszer, és a másodikkal helyettesíti.

- Ha a felhasználó megkísérel hozzárendelni egy másik zónához/helyiséghez már hozzárendelt szenzort, akkor a szenzor regisztrációját visszavonja a rendszer az első zónában, és regisztrálja az új zónában.

Lehetséges egyéni előre beállított hőmérsékleti érték és heti ütemezés megadása egy adott zónához/helyiséghez rendelt mindegyik termostát, érzékelő esetében. A beállításokat konfigurálhatja a külső vezérlő főmenüjében (Main menu/ Sensors [Főmenü/Szenzorok]) és a www.emodul.eu honlapon keresztül is (EU-505 vagy WiFi RS használata esetén). Az hőmérséklet közvetlenül a termostáton is beállítható a <és> gomb segítségével.

A menüben elérhető funkciók leírása

A menübe való belépéshez tartsa lenyomva a középső gombot **•**. A <és> gombokkal válthat az egyes menüfunkciók között.

1. **HEA/COO** - Ez a funkció lehetővé teszi a felhasználó számára a fűtési mód (HEA) vagy a hűtési mód (COO)*kiválasztását. A kiválasztáshoz használja a <> gombok egyikét. Nyomja meg a középső gombot **•** a megerősítéshez.

*A funkció aktiválásához szükség van egy vezérlő egységre, amely a fűtési / hűtési funkciót kínálja a megfelelő szoftververzióval.

2. **BAT** - a funkció lehetővé teszi az akkumulátor állapotának megtekintését (%). Miután átvált a Bat funkcióra, nyomja meg a központi gombot **•**.

3. **CAL** - ezzel a funkcióval megtekintheti az érzékelő kalibrálását. Miután a Cal funkcióra váltott, nyomja meg a középső gombot **•**.

4. **LOC** - a funkció lehetővé teszi a gombok automatikus zárolását. Miután átváltott a Loc funkcióra, nyomja meg a központi gombot **•**, majd megjelenik egy kérdés, hogy engedélyezze -e a zárolást (igen, nem). A kiválasztás a <or> gomb megnyomásával történik. Erősítse meg a központi gomb **•** megnyomásával.

A zárolás feloldásához tartsa egyszerre lenyomva a <és> a > gombot. Amikor a „Loc” üzenet jelenik meg, a billentyűk feloldódnak.

A zárolás letiltásához lépjen be újra a „Loc” funkcióba, és válassza a „no” opciót. Erősítse meg a központi gomb **•** megnyomásával.

5. **DEF** - ez a funkció lehetővé teszi a gyári beállítások visszaállítását. Miután a Def funkcióra váltott, nyomja meg a központi gombot **•**, ekkor megjelenik egy kérdés, hogy vissza kell -e állítani a gyári beállításokat (igen, nem). A kiválasztás a <vagy> gomb megnyomásával történik. Erősítse meg a központi gomb **•** megnyomásával.

6. **RET** - kilépés a menüből. Miután belépett a Ret funkcióba, nyomja meg a középső **•** gombot a menüből való kilépéshez.